

NÁVOD K OBSLUZE

PROMA

PROMA CZ s.r.o.
MĚLČANY 38, 518 01 DOBRUŠKA
CZECH REPUBLIC



**PLOCHÁ TALÍŘOVÁ BRUSKA
PBS - 650**

OBSAH

- | | |
|-------------------------------------|-----------------------------|
| 1) Obsah balení | 9) Obsluha brusky |
| 2) Úvod | 10) Údržba brusky |
| 3) Účel použití | 11) Seznam součástí |
| 4) Technická data | 12) Příslušenství a doplňky |
| 5) Hodnoty hluku zařízení | 13) Rozebrání a likvidace |
| 6) Části brusky | 14) Rozkreslení stroje |
| 7) Konstrukce brusky | 15) Záruční podmínky |
| 8) Výměna disku, připojení odsávání | 16) Záruční list |

1 Obsah balení

Talířová bruska je dodávána smontovaná v papírované krabici s tímto příslušenstvím:

- 1) brusný disk 4 ks (různá zrnitost)
- 2) návod se záručním listem

2 Úvod

Vážený zákazníku, děkujeme Vám za zakoupení talířové brusky PBS-650 od firmy PROMA CZ s.r.o. Tento stroj je vybaven bezpečnostním zařízením na ochranu obsluhy a stroje při jeho běžném technologickém využití. Tato opatření však nemohou pokrýt všechny bezpečnostní aspekty, a proto je třeba, aby obsluhující dříve, než začne stroj používat, pozorně přečetl tento návod a porozuměl mu. Vyloučí se tím chyby jak při instalaci stroje, tak i při vlastním provozu. Nepokoušejte se proto uvést stroj do provozu dříve, než jste si přečetli všechny instrukce a dokud jste neporozuměli každé funkci a postupu.

Dbejte zejména bezpečnostních instrukcí uvedených na štítcích, kterými je opatřen. Tyto štítky neodstraňujte ani nepoškozujte.

3 Účel použití

Bruska je určena pro broušení sádrokartonových a štukových stěn a stropů. Podle použitého brusného disku lze používat na různé druhy materiálu a povrchů. Využití najde na stavbách při vyhlazování povrchů stěn a stropů, u sádrokartonářů nebo malířů pokojů.



Upozornění: Jelikož se tyto brusky řadí svou konstrukcí do skupiny chlazených motorů, jsou vhodné k trvalému zatížení.

4 Technická data

Napětí	1/N/PEAC 230V 50 Hz
Příkon	650 W
Průměr kotouče	225 mm
Otáčky	1000 - 1800 ot./min.
Hmotnost	4,8 kg

5 Hodnoty hluku zařízení

Hladina akustického výkonu A (L_{WA})

$L_{WA} =$ dB(A) - Hodnota naměřená s technologií.

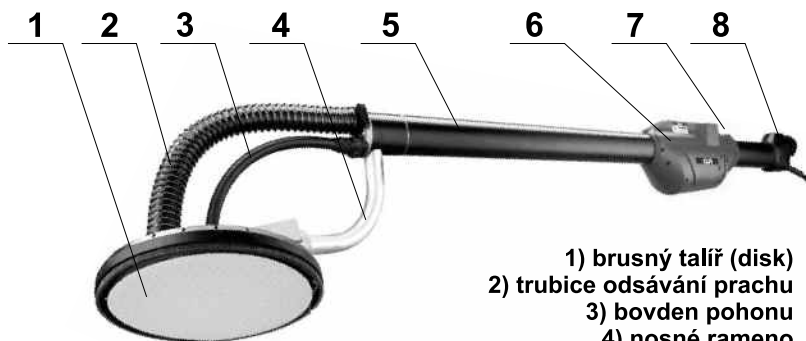
$L_{WA} =$ dB(A) - Hodnota naměřená bez technologie.

Hladina hluku (A) v místě obsluhy ($L_p A_{eq}$)

$L_p A_{eq} =$ dB (A) - Hodnota naměřená s technologií.

$L_p A_{eq} =$ dB (A) - Hodnota naměřená bez technologie

6 Části brusky



- 1) brusný talíř (disk)
- 2) trubice odsávání prachu
- 3) bovden pohonu
- 4) nosné rameno
 - 5) tělo brusky
- 6) kryt motoru
- 7) vypínač
- 8) konektor připojení odsávání

7 Konstrukce brusky

Konstrukce kombi brusky je tvořena z plastových a kovových dílů. Pohon zajišťuje elektrický jednofázový motor. Na náklonném kloubu je umístěn brusný talíř (disk) o průměru 225 mm. Brusný kotouč je lemován kartáčem, který plní následující funkce: Přesah přes povrch brusného kotouče zajišťuje, že se brusná hlava nastaví rovnoběžně k pracovní ploše dřívě, než se dostane brusný kotouč do kontaktu s pracovní plochou a zabraňuje tak "probroušení" plochy, způsobené brusným kotoučem. Kartáč slouží také k tomu, aby zadržoval prach tak aby mohl být odsáván vysavačem. Je-li kartáč opotřeбенý, vyměňte ho za nový.

Bruska je určena pro vyhlazování povrchu zdí a stropů a spár. Je vhodné k brusce připojit odpovídající odsávací zařízení tak, aby nedocházelo k nadměrnému prašení.

8 Výměna disku, připojení odsávání

Po vybalení přezkontrolujte, zda obsah balení odpovídá seznamu uvedeném v kapitole obsah balení tohoto návodu. Bruska je dodávána smontovaná. Při výměně disku (talíře) postupujte podle pokynů a obrázků v této kapitole.

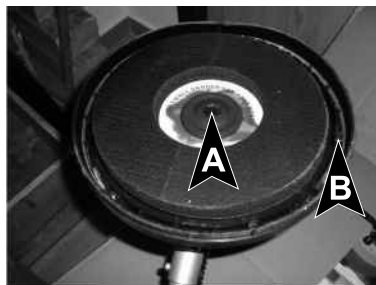


Upozornění! Po vybalení a smontování brusky doporučujeme nejprve provést (5 min) zkušební záběh (naprázdno). Odpovídajícím způsobem je třeba zajistit bezpečnost okolního prostředí.

Výměna kartáče a brusného disku

POZOR! PŘED VÝMĚNOU DISKU VYTÁHNĚTE SÍTOVOU ZÁSTRČKU BRUSKY Z ELEKTRICKÉ SÍTĚ!

Výměna kotouče: Sevřete rukou brusný kotouč přes kryt disku tak, aby nedocházelo k jeho otáčení a druhou rukou pomocí klíče povolte šroub (A) (proti směru hodinových ručiček). Sundejte starý kotouč z těla brusky a nahraďte ho novým. Utáhněte zpět upevňovací šroub (A).



Výměna kartáče: Odmontujte brusný kotouč a pomocí křížového šroubováku vyšroubujte šest upevňovacích šroubů (B). Vyjměte kartáč z těla brusky. Nasadte nový kartáč do těla brusky a přišroubujte ho šesti upevňovacími šrouby. Nasadte a dotáhněte zpět brusný kotouč.

POUŽITÍ VYSAVAČE PRACHU:

Při broušení dochází k nadměrnému uvolňování prachových částic. Vysoké koncentrace prachu ve vzduchu mohou u lidí vést k poškození dýchacích cest.

Připojení odsávání: Otočte maticí na konci rukojetě proti směru pohybu hodinových ručiček pro uvolnění připojovacího hrdla brusky. Zasuňte až na doraz otočné připojovací hrdlo sací hadice do připojovacího hrdla brusky. Otáčením matice ve směru pohybu hodinových ručiček utáhněte hrdlo. řemen by měl být ve vzdálenosti 60 cm od brusky pro suchou výstavbu.

Omotejte a uzavřete

dlouhý konec každého řemenu kolem sací hadice. Potom omotejte a uzavřete krátký konec každého řemenu kolem šňůry



ilustrační foto

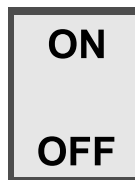
9 Obsluha stroje

Obslužná místa

Plochá talířová bruska PBS-650 je určena pro obsluhování pouze jedním pracovníkem. Bruska je konstruována jako mobilní. Bruska je určena pro obsluhu uchycením oběma rukama. Pro snažší manipulaci je vybavena madlem (na krytu motoru).

Elektrický vypínač

Bruska se spouští překlopením vypínače do polohy ON a zastavuje se překlopením vypínače do polohy OFF. Vypínač je umístěn na krytu motoru tak, aby se dal snadno ovládat rukou na manipulační rukojeti.



Pracovní postup

Přesvědčete se, že je vypínač brusky je překlopen do polohy OFF. Připojte brusku k elektrické síti. Přesvědčte se, že v zamýšlené dráze broušení není žádný cizí nebo přečnivající předmět. Uchopte brusku pevně oběma rukama a přiložte disk naplocho k broušené ploše. Broušení provádějte křížovým způsobem, abyste docílili kvalitního povrchu. Nepoužívejte nadměrný přítlak na kotouč, dochází tak k probroušení materiálu, rychlému opotřebení brusného disku a přetížení motoru. Při práci udržujte stabilní postoj, aby nedošlo ke zranění. Nepřibližujte ruce, ani jiné části těla k rotačnímu disku, aby nedošlo k jejich zachycení a poranění.

10 Údržba brusky



Nebezpečí: Práce s elektrickým zařízením smí provádět



Varování: Doporučené předřazené jištění stroje může být zajištěno 10A jističem v domovní elektroinstalaci.



Upozornění: Před použitím stroje se seznamte s ovládacími prvky, jejich funkcí a umístěním.



Varování: Před veškerými opravami, seřizováním, údržbářskými činnostmi vždy vyjměte přívodní vidlici z el. sítě.

Mazání

Bruska je vybavena jednořadými oboustranně zakrytými kuličkovými ložisky, která mají trvalé mazání a jsou bezúdržbová.

11 Seznam součástí

Při objednání náhradních dílů udávejte vždy v zájmu rychlého a přesného vyřízení tyto údaje:

- A) typovou značku přístroje PBS-650
- B) zakázkové číslo stroje - číslo stroje
- C) rok výroby a datum odeslání stroje
- D) číslo dílce

12 Příslušenství a doplňky

Základní příslušenství - jsou veškeré součásti a dílce, které jsou dodávány přímo na stroji, nebo se strojem (je uvedeno v kapitole 1, Obsah balení).

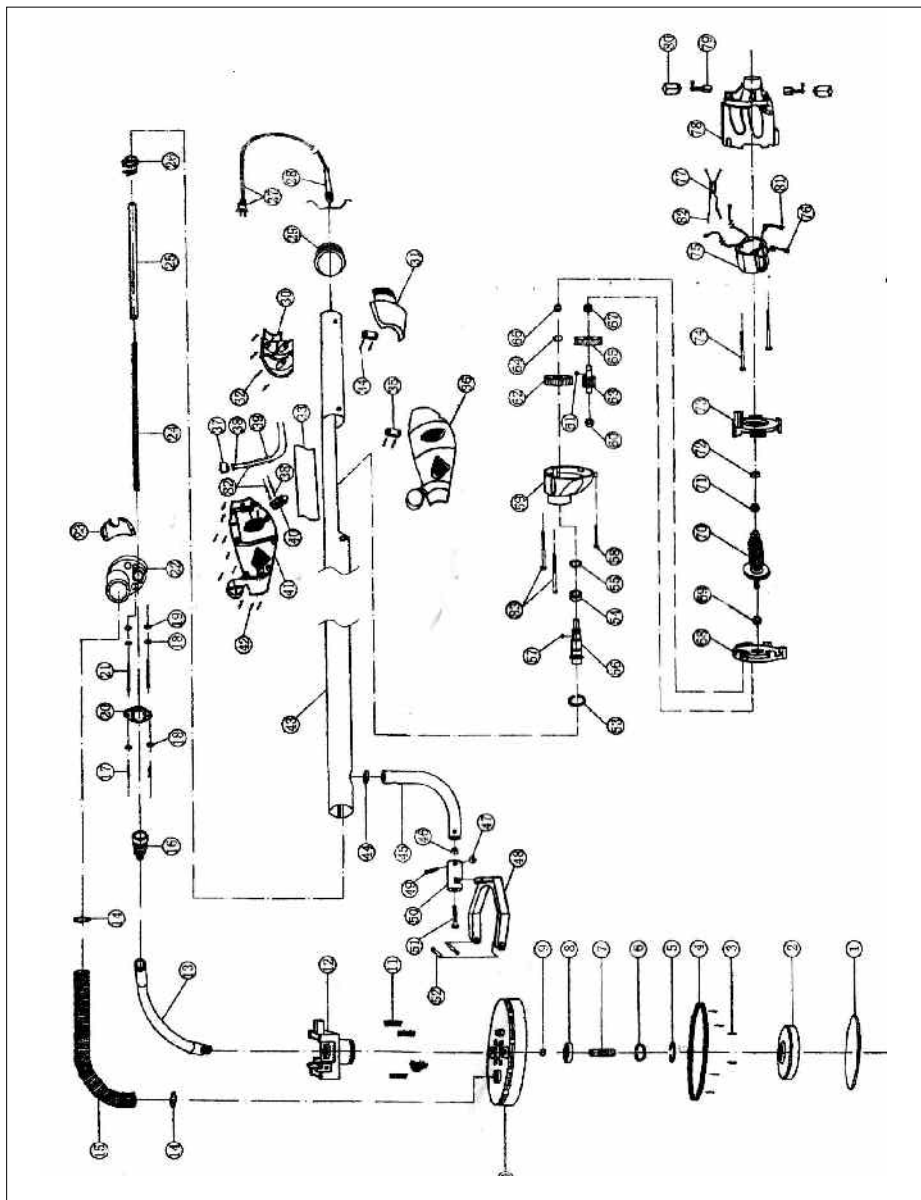
Zvláštní příslušenství - je doplňující příslušenství, které lze dokoupit. Je uvedeno v aktualizovaném nabídkovém katalogu. Tento katalog dostanete zdarma na vyžádání v našich pobočkách. Případná konzultace o použití zvláštního příslušenství je také možná s naším servisním technikem.

13 Rozebírání a likvidace

Likvidace stroje po skončení jeho životnosti:

- odpojit stroj z elektrické sítě
- demontovat všechny dílce stroje
- všechny dílce roztřídit dle tříd, odpadu (ocel, barevné kovy, pryž, kabely, elektrické prvky) a odevzdat k odborné likvidaci.

14 Rozkreslení stroje



15 Záruční podmínky

1. Na nářadí a stroje PROMA CZ je poskytována 36 měsíční záruka od data prodeje (prokázat řádně vyplněným záručním listem, účtenkou).
2. Záruka se nevztahuje na závady zaviněné neodborným zacházením, přetížením, použitím nesprávného příslušenství nebo nevhodných pracovních nástrojů, zásahem nepovolané osoby, přirozeným opotřebením nebo poškozením během transportu.
3. Při uplatňování nároků na záruční opravu je nutno předložit záruční list, který je platný pouze tehdy, je-li opatřen datem prodeje, výrobním číslem (číslem série), razítkem příslušné prodejny a podpisem prodávajícího, který tím potvrzuje řádné předvedení a vysvětlení funkcí výrobku.
4. Reklamací uplatňujte u prodejce, kde jste nářadí nebo stroj zakoupili, popř. zašlete v nerozloženém stavu do opravy. Prodávající je povinen vyplnit záruční list (datum prodeje, vyr. číslo, příp. číslo série, razítko prodejny a podpis). Všechny tyto údaje musí být zaznamenány ihned při prodeji.
5. Záruční doba se prodlužuje o dobu, po kterou je nářadí nebo stroj v záruční opravě. Nebude-li při opravě shledána závada spadající do záruky, hradí náklady spojené s výkonem servisního technika vlastník stroje nebo nářadí.

Záruka zaniká v těchto případech:

- výrobek nebyl dodán očištěný v originál balení s řádně vyplněným záručním listem
- údaje v záručním listě nesouhlasí s údaji na štítku stroje
- výrobek je používán v rozporu s návodem k obsluze
- závada vznikla neodborným zásahem do výrobku
- výrobek byl mechanicky poškozen vinou uživatele (např. znečištěním, nedodržením mazacího plánu,...)
- jedná-li se o přirozené opotřebením výrobku
- jedná-li se o běžnou údržbu výrobku (např. vyčištění, promazání, seřízení,...)

SERVIS - PROMA CZ s.r.o

centrální servis - Mělčany 38, 518 01 DOBRUŠKA

494 629 015

16 Záruční list

Výrobek: PLOCHÁ TALÍŘOVÁ BRUSKA	
Typ: PBS-650	Vyr. číslo: (série)
Datum:	Op. č.: Datum:
	Op. č.: Datum:
Razítko a podpis	
Bez řádně vyplněného zár. listu nebude na případné reklamace brán zřetel!	