

# NÁVOD K OBSLUZE

**PROMA**

PROMA CZ s.r.o.  
MĚLČANY 38, 518 01 DOBRUŠKA  
CZECH REPUBLIC



## STOLEK PRO HORNÍ FRÉZKU BX-1

R 022-01 01/2006

## OBSAH

- |                          |                                   |
|--------------------------|-----------------------------------|
| 1) Obsah balení          | 9) Údržba                         |
| 2) Úvod                  | 10) Příslušenství a doplňky       |
| 3) Účel použití          | 11) Seznam součástí               |
| 4) Technická data        | 12) Rozebrání a likvidace         |
| 5) Popis stolku          | 13) Rozkreslení stolku            |
| 6) Montáž                | 14) Všeobec. bezpečnost. předpisy |
| 7) Počet obslužných míst | 15) Záruční podmínky              |
| 8) Práce se stolkem      | 16) Záruční list                  |

### 1 Obsah balení

Stolek BX-1 je dodáván částečně demontovaný v papírové krabici :

- 1/ 1ks základní dřevěný stůl
- 2/ 2ks boční stojny
- 3/ 1ks plastový kryt s otvorem pro frézku.
- 4/ 1ks plastový doraz
- 5/ 1ks vodící pravítko s přírubou na odsávání
- 6/ spojovací materiál
- 7/ plastové krytky bříty

### 2 Úvod

Vážený zákazníku, děkujeme Vám za zakoupení stolku na horní frézku od firmy PROMA CZ s.r.o.. Při práci na stolku, prosím dbejte na dodržování všech předpisů bezpečnosti práce. Dříve než začnete se stolkem pracovat, pečlivě pročtěte tento návod k použití.

### 3 Účel použití

Stolek slouží po připevnění horní frézky jako stolní frézka pro frézování drážek a osazení na dřevěné lišty a prkna. Stolek je vybaven přírubou pro odsávání. Je vhodný pouze pro horní frézky s aretační spínače. Stolek je určen pro kutily a hobby použití.

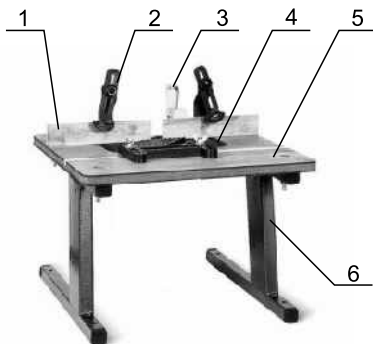
### 4 Technická data

#### Technická data

Rozměr stolu	430 x 440 mm
Výška	295 mm
Hmotnost	6,5 kg

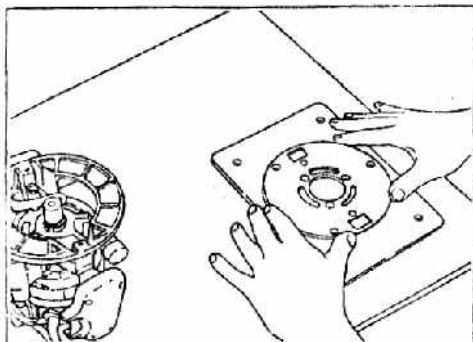
## 5 Popis stolku

- 1/ paralelní pravítko
- 2/ plastové přitlačné vodítka
- 3/ příruba na odsávání
- 4/ přitlačné vodítko
- 5/ pracovní stůl
- 6/ kovové nohy podstavce

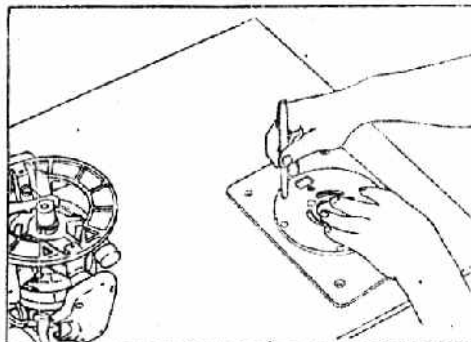


## 6 Montáž

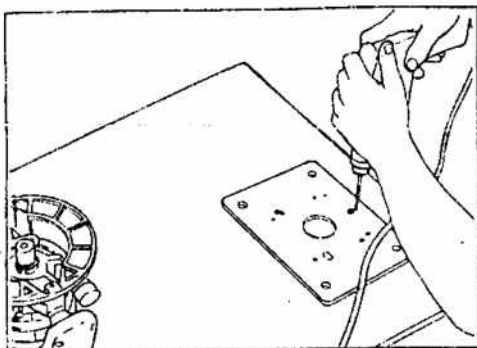
1/ odmontujte desku základny frézky, položte ji do středu plastové desky stolu



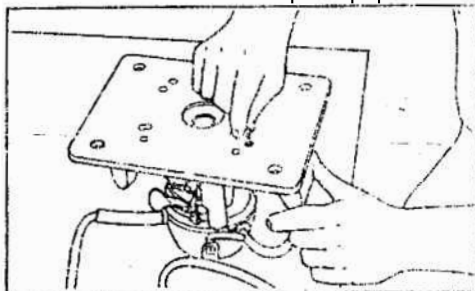
2/ označte si na desce stolu montážní otvory pro připevnění základny frézky



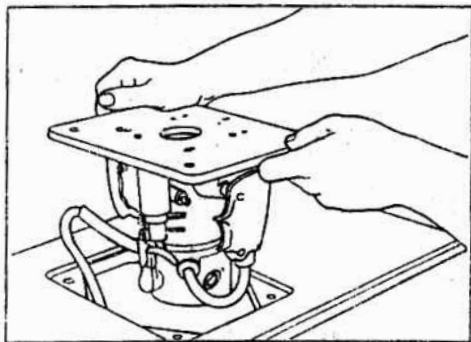
3/ označené montážní otvory v desce vyvrtejte



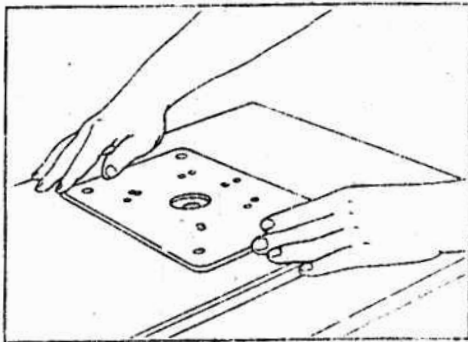
4/ vyjměte plastovou část stolku a smontovanou frézku zespoda připevněte



5/ usadte plastový kryt s frézku do stolku



6/ přišroubujte plastový kryt k dřevěnému stolku

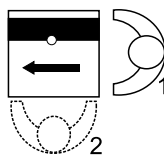


Stolek dále osadte paralelním pravítkem s přírubou, která na středu slouží pro připojení odsávacího zařízení. Připojte dílenský vysavač s příkonem min. 1200W.

Je vhodné připevnit celý stolek k podložce a tím předejít možným komplikacím a zamezit vzniku zranění při práci.

## 7 Počet obslužných míst

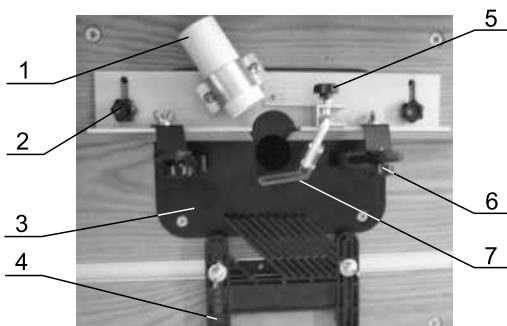
Stolek BX-1 má dvě obslužná místa, z kterých lze plně ovládat. Při frézování dodržujte směr posuvu materiálu.



## 8 Práce se stolem

Příruba (1) se používá pro připojení odsavače. Plastové matice (2) slouží k nastavení a aretaci vodícího pravítka. Maticí (5) se uvolňuje kryt vřetene (7). Pomocné plastové pravítko (4) lze využít při obrábění frézou bez vodícího ložiska. Plastové matice (6) zajišťují plastové dorazy v požadované poloze.

Při frézování dodržujte směr posuvu materiálu podle označení šipkou.



← směr posuvu materiálu

## 9 Údržba

- udržujte mechanismus stolku v čistotě.
- složitější zásahy do konstrukce musí provádět školená osoba.
- v případě demontáže a zpětné montáže je nutné dbát zvýšené pozornosti, všechny části musí být zkompletovány tak, aby byla zajištěna plná funkčnost zařízení



**Upozornění:** Před použitím stolku se seznamte s ovládacími prvky, jejich funkcí a umístěním.



**Varování:** Před veškerými opravami, seřizováním, údržbářskými činnostmi si vždy přečtěte návod k použití.



**Upozornění:** Stolek vždy přimontujte k pevné podložce nebo ke stolu tak, aby při práci nedošlo k jeho převrácení!



**Varování:** Dodržujte směr posuvu materiálu při obrábění!

## 10 Příslušenství a doplňky

Základní příslušenství - jsou veškeré součásti a dílce, které jsou dodávány přímo na stroji, nebo se strojem (je uvedeno v kapitole 1, Obsah balení).

## 11 Rozebrání a likvidace

Likvidace stroje po skončení jeho technického života:

- demontovat všechny dílce stroje
- všechny dílce roztřídit dle tříd odpadu ( barevné kovy, plasty ) a odevzdat k odborné likvidaci.

## 12 Seznam součástí

Seznam součástí naleznete v příložené dokumentaci. V této dokumentaci je stroj rozkreslen na jednotlivé části a součásti, které lze objednat tímto způsobem.

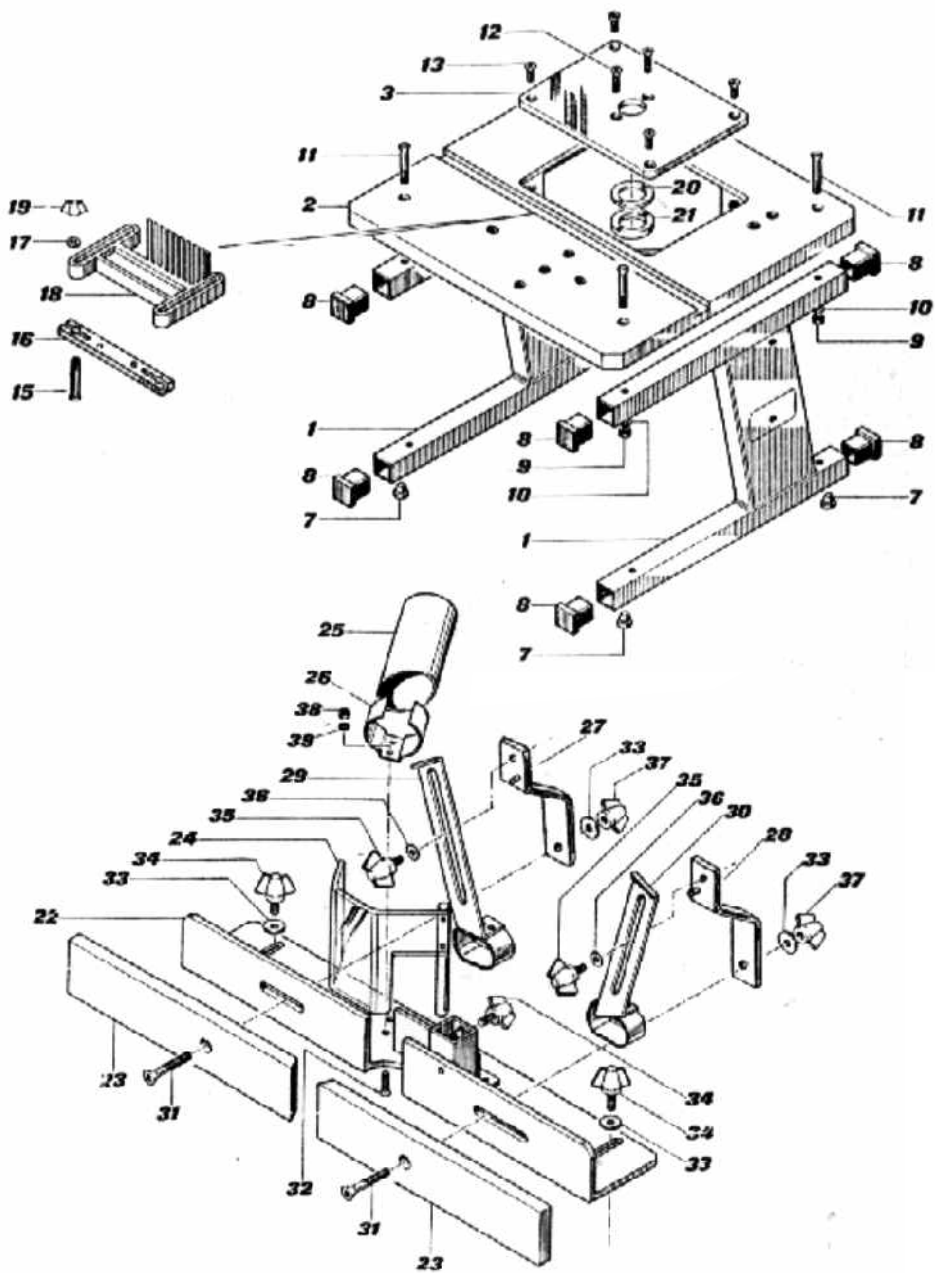
Při objednání náhradních dílů uvádějte tyto údaje.

- A) typovou značku přístroje BX-1
- B) zakázkové číslo stroje - číslo stroje
- C) rok výroby a datum odeslání stroje
- D) číslo dílce a strany na které se konkrétní část nachází.

V případě poškozených štítků zařízení, postupujte stejným způsobem, jako při objednání náhradního dílu. Odlišný bude údaj D) "štítky", kdy Vám bude odeslána celá sada štítků.

- |                                    |                                 |
|------------------------------------|---------------------------------|
| 1- noha podstavce                  | 23- dřevěný díl pravítka        |
| 2- dřevěný stolek                  | 24- ochranný plexi kryt         |
| 3- plast.díl pro připevnění frézky | 25- plast trubka na odsávání    |
| 7- gumová podložka                 | 26- držák trubky                |
| 8- plastová zátka                  | 27- kovový držák                |
| 9 - matice M8                      | 28- kovový držák                |
| 10- podložka                       | 29- plast doraz                 |
| 11- šroub M8x55                    | 30- plast doraz                 |
| 12- šroub M6x30                    | 31- šroub M6x25                 |
| 13- šroub M6x16                    | 32- šroub M4x10                 |
| 15- šroub M6x30 special            | 33- podložka                    |
| 16- univerzální opěrka             | 34- šroub M6x16 s plast. hlavou |
| 17- podložka                       | 35- šroub M5x10 s plast. hlavou |
| 18- ochranná podpěra               | 36- podložka                    |
| 19- křídlová matice                | 37- kříd. matice                |
| 20- podložka                       | 38- matice M4                   |
| 21- podložka                       | 39- podložka                    |
| 22- kovové pravítko                |                                 |

13 Rozkreslení stolku



## 14 Všeobecné bezpečnostní předpisy

### 1.1 Všeobecně

**A.** Tento stroj je opatřen různým bezpečnostním zařízením, a to jak na ochranu obsluhy, tak i na ochranu stroje. Přesto nemůže pokrýt všechny bezpečnostní aspekty, a proto obsluhující, dříve než začne na stroji pracovat, musí tuto kapitolu přečíst a porozumět jí. Dále obsluhující musí vzít v úvahu i další aspekty nebezpečí, která se vztahují na okolní podmínky a materiál.

**B.** V tomto návodu jsou zahrnuty 3 kategorie bezpečnostních pokynů.

#### **Nebezpečí - Varování - Výstraha**

Jejich význam je následný.

#### **NEBEZPEČÍ**

Přehlédnutí těchto instrukcí může způsobit ztrátu života.

#### **VAROVÁNÍ**

Přehlédnutí těchto instrukcí může zapříčinit vážné poranění nebo značné poškození stroje.

#### **VÝSTRAHA (Výzva k opatrnosti)**

Přehlédnutí těchto instrukcí může způsobit poškození stroje nebo drobná poranění.

**C.** Dbejte vždy bezpečnostních instrukcí uvedených na štítcích upevněných na stroji. Tyto štítky neodstraňujte ani nepoškozujte. V případě poškození nebo nečitelnosti štítku kontaktujte výrobní firmu.

### 1.2. Základní bezpečnostní položky

#### 1) NEBEZPEČÍ

-Nepokoušejte se uvést stroj do provozu dokud jste si nepřečetli všechny návody dodané se strojem

(návod k obsluze, údržbě, seřizování, programování, atd.) a neporozuměli každé funkci a postupu.



## 2) VAROVÁNÍ

- Abyste předešli nesprávné obsluze, seznámte se s umístěním ovládacích prvků.
- Dejte pozor, aby mechanické díly nezachytily vaše prsty.
- Kdykoliv pracujete se strojem, buďte opatrný na třísky a na možnost uklouznutí na oleji.
- Nezasahujte do konstrukce a zařízení stroje, pokud to není uvedeno v návodu k obsluze.
- Neopravujte stroj žádným způsobem, který by mohl ohrozit jeho bezpečnost.
- Pochybujete-li o správnosti postupu, kontaktujte odpovědného pracovníka.

## 3) VÝSTRAHA - VÝZVA K OPATRNOSTI

- Zkontrolujte a ujistěte se, že se na stroji nevyskytuje nic rušivého ze strany uživatele.
- Po skončení práce seřídte stroj tak, aby byl připraven pro další sérii operací.

## 1.3. Oděv a osobní bezpečnost

### 1) VÝSTRAHA - VÝZVA K OPATRNOSTI

- Svažte si dlouhé vlasy nazad - mohly by být zachyceny.
- Noste bezpečnostní vybavení
- Nenoste nikdy volný pracovní oděv.
- Knoflíky, háčky na rukávech pracovního oděvu mějte vždy zapnuté, abyste předešli nebezpečí zachycení volných částí oděvu do mechanismu.  
Při nasazování a odebírání obrobků i nástrojů, jakož i při odstraňování třísek z pracovního prostoru používejte rukavice, abyste si ochránili ruce od poranění ostrými hranami.
- Na stroji nepracujte pod vlivem drog a alkoholu.
- Trpíte-li závratěmi, oslabením nebo mdlobami, na stroji nepracujte.

### 1.4. Bezpečnostní předpisy pro obsluhu

Neuvádějte stroj do provozu, dokud jste se neseznámili s obsahem návodu k obsluze.

#### 1) VAROVÁNÍ

- Při upínání polotovarů do strojů nebo při vyjímání obrobků ze strojů, které nemají automatickou výměnu obrobků, dbejte, aby nástroj byl co možná nejdále z pracovního prostoru.
- Při manipulaci s díly, které jsou nad Vaší možnost, vyžádejte asistenci.

#### 2) VÝSTRAHA - VÝZVA K OPATRNOSTI

- Překontrolujte upínací a další přípravky, abyste zjistili, zda jejich upínací šrouby nejsou uvolněny.

## **1.5. Bezpečnostní předpisy pro upínání obrobků a nástrojů**

### **1) VAROVÁNÍ**

- 
- Dříve než uvedete do pohybu stroj, zkontrolujte, zda jsou všechny části řádně zajištěny (upnuty).
- Jestliže použité příslušenství není zařízením doporučeným výrobcem, ověřte u výrobce bezpečnou použitelnost.

### **2) VÝSTRAHA - VÝZVA K OPATRNOSTI**

- I když držák nástroje může být namontován zleva nebo zprava, přesto překontrolujte jeho správnou polohu.
- Nepoužívejte měřicí zařízení nástroje (nebo jednotku měřícího zařízení délky) dříve, než se přesvědčíte, že ničemu neprekáží.

### **2) VÝSTRAHA - VÝZVA K OPATRNOSTI**

- Překontrolujte upínací a další přípravky, abyste zjistili, zda jejich upínací šrouby nejsou uvolněny.



## 15 Záruční podmínky

1. Na nářadí a stroje PROMA CZ je poskytována 36 měsíční záruka od data prodeje (prokázat řádně vyplněným záručním listem, účtenkou).
2. Záruka se nevztahuje na závady zaviněné neodborným zacházením, přetížením, použitím nesprávného příslušenství nebo nevhodných pracovních nástrojů, zásahem nepovolane osoby, přirozeným opotřebením nebo poškozením během transportu.
3. Při uplatňování nároků na záruční opravu je nutno předložit záruční list, který je platný pouze tehdy, je-li opatřen datem prodeje, výrobním číslem (číslem série), razítkem příslušné prodejny a podpisem prodávajícího, který tím potvrzuje řádné předvedení a vysvětlení funkcí výrobku.
4. Reklamaci uplatňujte u prodejce, kde jste nářadí nebo stroj zakoupili, popř. zašlete v nerozloženém stavu do opravy. Prodávající je povinen vyplnit záruční list (datum prodeje, výr. číslo, příp. číslo série, razítko prodejny a podpis). Všechny tyto údaje musí být zaznamenány ihned při prodeji.
5. Záruční doba se prodlužuje o dobu, po kterou je nářadí nebo stroj v záruční opravě. Nebude-li při opravě shledána závada spadající do záruky, hradí náklady spojené s výkonem servisního technika vlastník stroje nebo nářadí.

Stroj nebo nářadí zasilejte do opravy s vloženým záručním listem, nejlépe v originální krabici, kterou doporučujeme pro tyto účely dobře uschovat.

### Záruka zaniká v těchto případech:

- výrobek nebyl dodán očištěný v originál balení s řádně vyplněným záručním listem
- údaje v záručním listě nesouhlasí s údaji na štítku stroje
- výrobek je používán v rozporu s návodem k obsluze
- závada vznikla neodborným zásahem do výrobku
- výrobek byl mechanicky poškozen vinou uživatele (např. znečištěním, nedodržením mazacího plánu,...)
- jedná-li se o přirozené opotřebením výrobku
- jedná-li se o běžnou údržbu výrobku (např. vyčištění, promazání, seřízení,...)

### SERVIS - PROMA CZ s.r.o

centrální servis - Mělčany 38, 518 01 DOBRUŠKA

494 629 015

## 16 Záruční list

<b>Výrobek: Stolek pro horní frézku</b>	
Typ: <b>BX-1</b>	Výr. číslo: (série)
Datum:	Op. č.: Datum:
	Op. č.: Datum:
Razítko a podpis	
<b>Bez řádně vyplněného zár. listu nebude na případné reklamace brán zřetel!</b>	